


Trastornos psiquiátricos asociados a la infección VIH

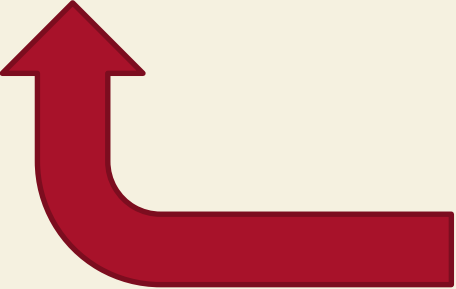
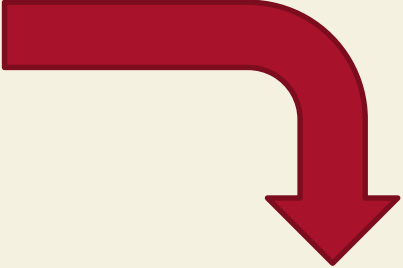
Dr. José Antonio Campos. Psiquiatra. Hospital Alvaro Cunqueiro. Vigo

Salud Mental



Estrés
Drogas
Inflamación SNC
Afectación subcortical
Alteración cognitiva

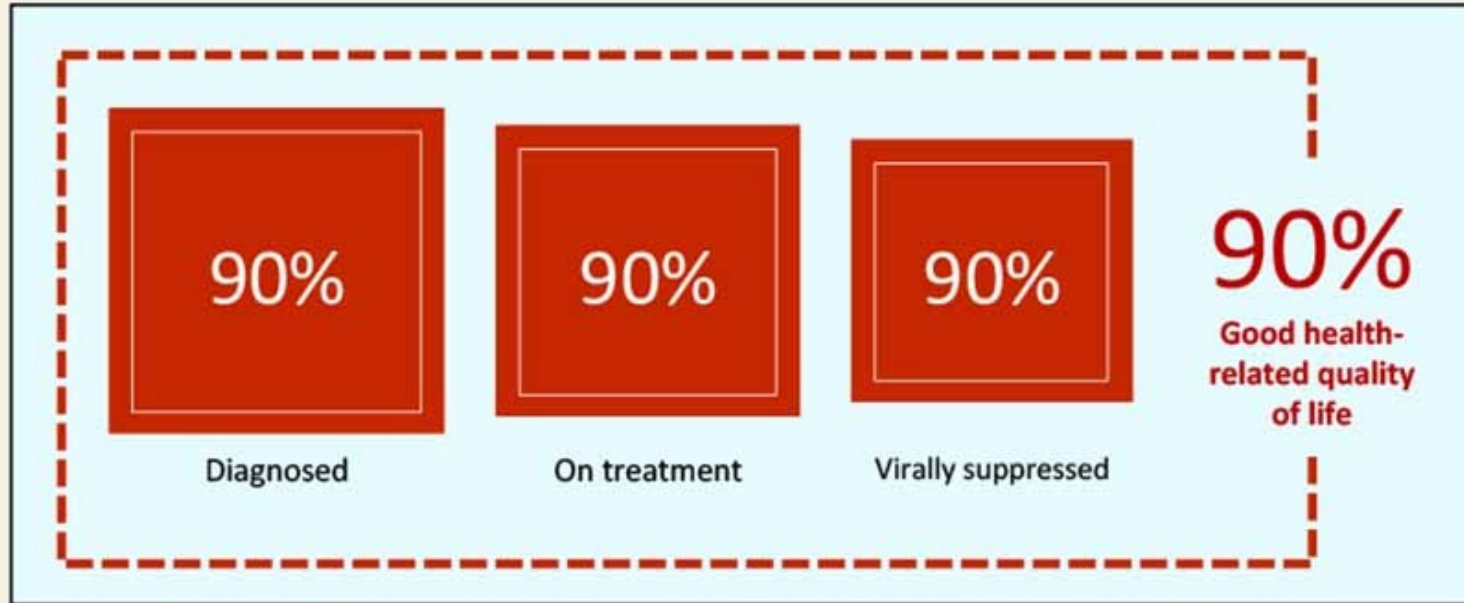
VIH



Impulsividad
Imprudencia
Descompensación
Drogas
Alteración Cognitiva

Beyond viral suppression of HIV – the new quality of life frontier

Jeffrey V. Lazarus^{1,2*}, Kelly Safreed-Harmon², Simon E. Barton³, Dominique Costagliola⁴, Nikos Dedes⁵, Julia del Amo Valero⁶, Jose M. Gatell⁷, Ricardo Baptista-Leite^{8,9}, Luís Mendão⁵, Kholoud Porter¹⁰, Stefano Vella¹¹ and Jürgen Kurt Rockstroh¹²

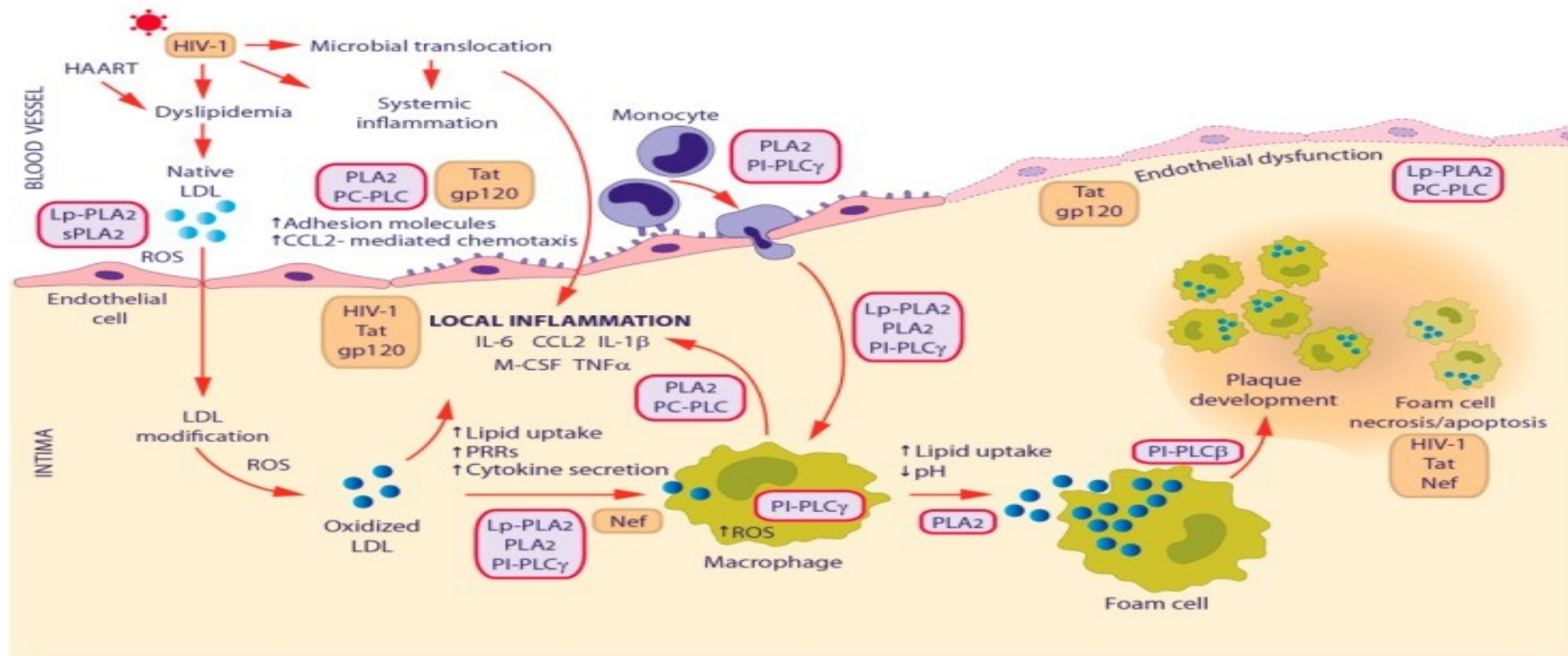


Impact of depression on HIV outcomes in the HAART era

Joshua D. Hartzell^{1,2*}, Igor E. Janke³ and Amy C. Weintrob^{1,2}

	HIV+	Community
Lifetime Major Depression	30%	3%
Lifetime Alcohol Disorder	30%	15%
Lifetime Illicit Substance Abuse	20%	10%
Lifetime Anxiety Disorder	40%	20%
Mild Neurocognitive Disorder	33%	15%
Dementia	5%	< 1%

¿Por Qué? – La infección por VIH altera la homeostasis cerebral



Spadaro F, Cecchetti S, Fantuzzi L. Macrophages and Phospholipases at the Intersection between Inflammation and the Pathogenesis of HIV-1 Infection. *Int J Mol Sci.* 2017 Jun 29;18(7):1390. doi: 10.3390/ijms18071390. PMID: 28661459; PMCID: PMC5535883.

Trastorno Depresivo Mayor

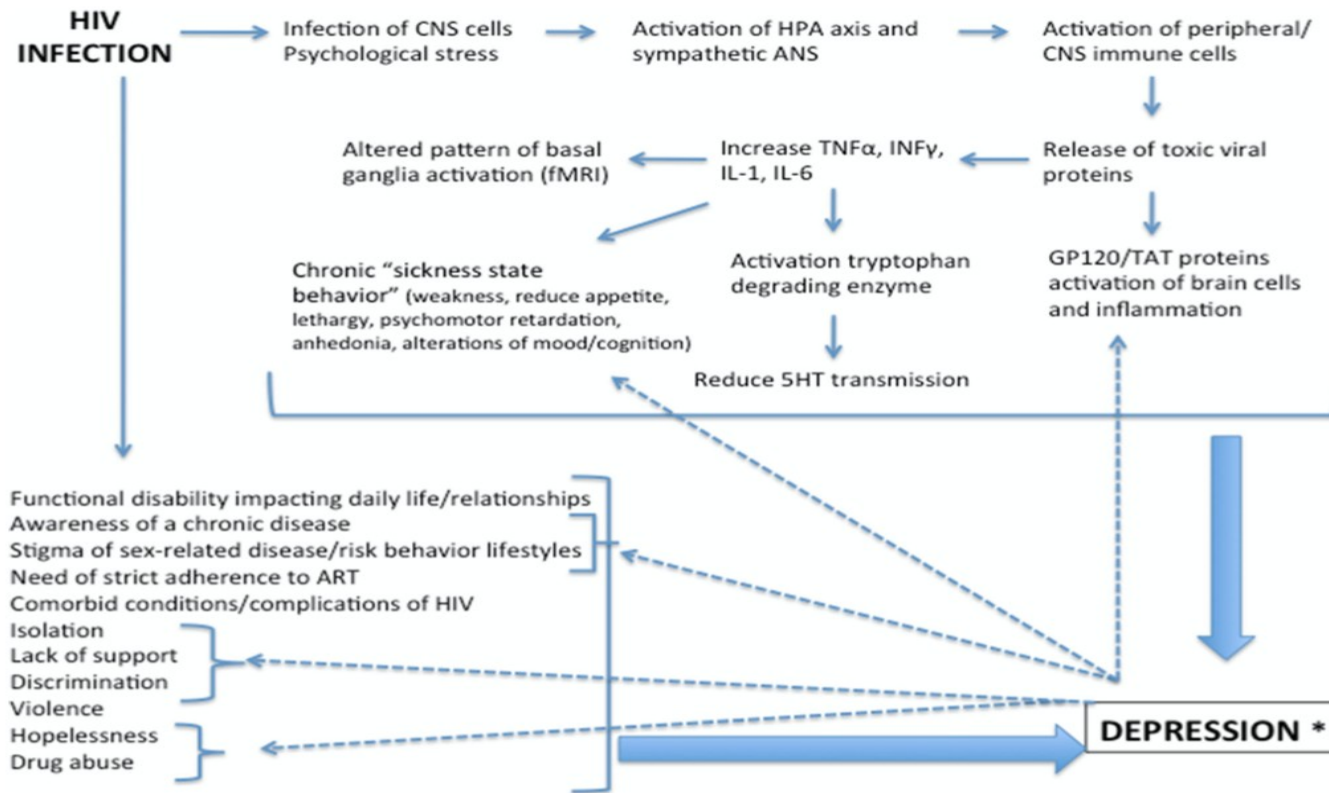


Fig. 1 Pathways for depression in HIV infection. *Several biological and behavioral factors may favor the onset of depression that in turn can have

both biological and behavioral consequences reinforcing depression and exposing the person to further risk factors for HIV infection

Nanni MG, Caruso R, Mitchell AJ, Meggiolaro E, Grassi L. Depression in HIV infected patients: a review. *Curr Psychiatry Rep.* 2015 Jan;17(1):530. doi: 10.1007/s11920-014-0530-4. PMID: 25413636.

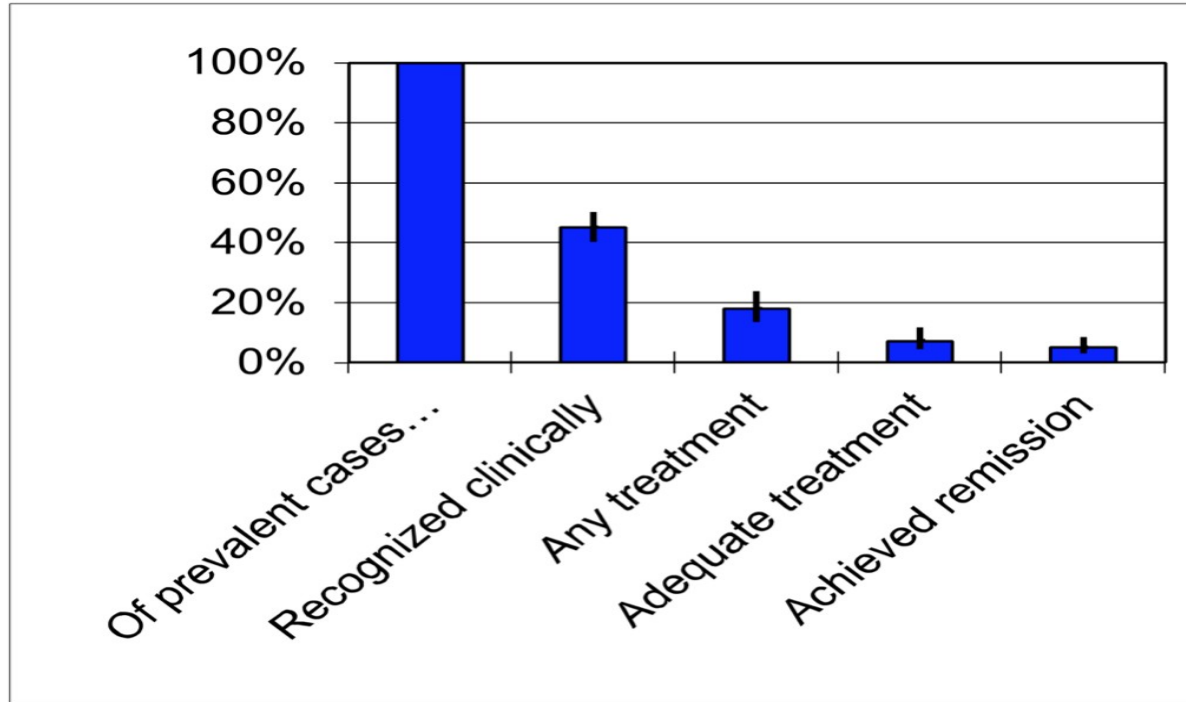


Figure. The Depression Treatment Cascade for HIV Patients

Pence BW, O'Donnell JK, Gaynes BN. Falling through the cracks: the gaps between depression prevalence, diagnosis, treatment, and response in HIV care. AIDS. 2012 Mar 13;26(5):656-8. doi: 10.1097/QAD.0b013e3283519aae. PMID: 22398574; PMCID: PMC3691843.

Dificultad del Diagnóstico

- Dificultad de Detección en médicos no psiquiatras:
 - Etiología confusa: psicológica, psiquiátrica, neurológica, tóxica
 - Pacientes deprimidos tienden a referir solo síntomas somáticos
 - Síntomas somáticos pueden confundir Dx. De Depresión
 - Falta de habilidades para explorar los sints. Afectivos y cognitivos de la Depresión
 - Falta de disponibilidad de recursos de salud mental en el entorno médico
 - Falta de tiempo en las consultas médicas
 - Creencia común que la Depresión es normal o incluso apropiada en pacientes infectados por VIH

Crterios Dx. De Trastorno Depresivo Mayor ¹

- ◉ Hipotimia (animo deprimido)
- ◉ Anhedonia
- ◉ Falta de apetito
- ◉ Insomnio (70% en HIV)^{2,3}
- ◉ Agitaci3n o enlentecimiento psicomotor
- ◉ Fatiga o falta de energa (hipogonadismo, anemia)⁴
- ◉ Sentimientos de culpa excesiva
- ◉ Disminuci3n de la capacidad de pensar o concentrarse
- ◉ Ideas recurrentes de muerte, ideaci3n suicida

1. American Psychiatric Association. (2013). *Diagnostic and statistical manual of mental disorders (5th ed.)*. <https://doi.org/10.1176/appi.books.9780890425596>

2. Reid S, Dwyer J. *Insomnia in HIV infection: a systematic review of prevalence, correlates, and management*. *Psychosom Med*. 2005 Mar-Apr;67(2):260-9. doi: 10.1097/01.psy.0000151771.46127.df. PMID: 15784792.

3. Omonuwa TS, Goforth HW, Preud'homme X, Krystal AD. *The pharmacologic management of insomnia in patients with HIV*. *J Clin Sleep Med*. 2009 Jun 15;5(3):251-62. PMID: 19960648; PMCID: PMC2699172.

4. Crum NF, Furtek KJ, Olson PE, Amling CL, Wallace MR. *A review of hypogonadism and erectile dysfunction among HIV-infected men during the pre- and post-HAART eras: diagnosis, pathogenesis, and management*. *AIDS Patient Care STDS*. 2005 Oct;19(10):655-71. doi: 10.1089/apc.2005.19.655. PMID: 16232050.

Pruebas Complementarias Dx. Ttno Depresivo Mayor

- ◉ Test de Laboratorio: Glicemia, HG, Electrolitos, Fx. Hepática, Fx Renal,...
- ◉ Analítica de Fx. Tiroidea (TSH, T4)
- ◉ Testosterona
- ◉ Niveles Vit. B12 y Folatos
- ◉ Otras pruebas sugeridas a partir de anamnesis y exploración física del paciente
- ◉ Screening de Drogas en orina
- ◉ Neuroimágen

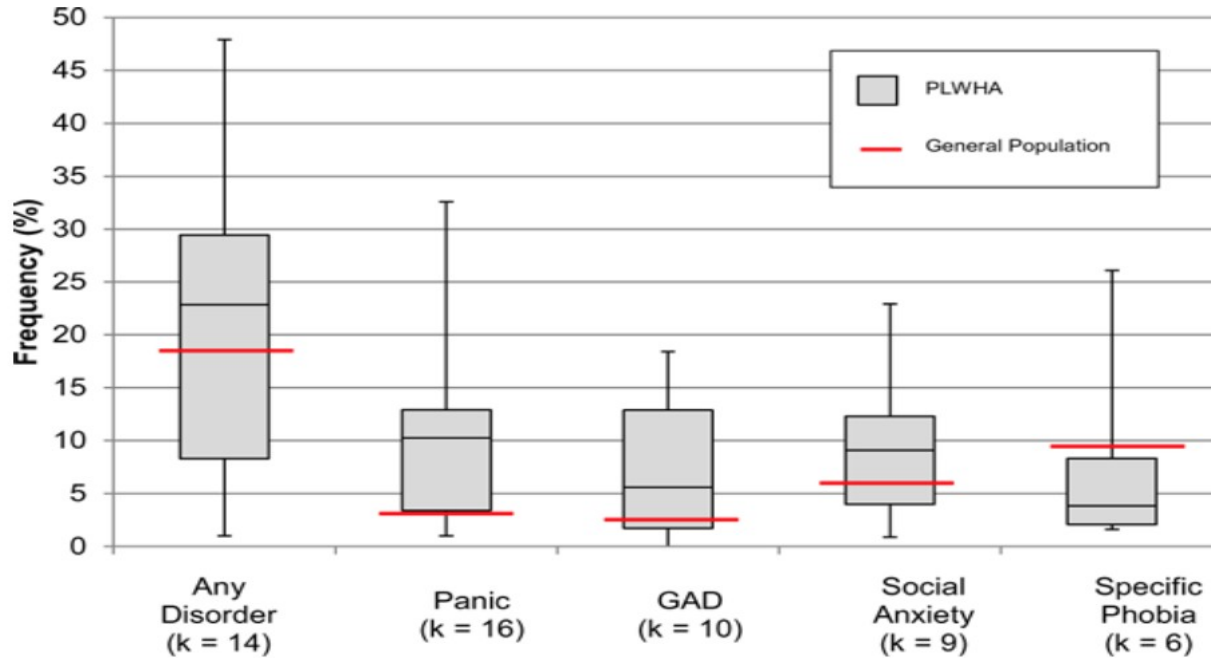
Trastornos de Ansiedad

Ansiedad

- ⊙ Trastornos de ansiedad en VIH+: 23-33%¹
 - Fobia Social
 - Agorafobia
 - Ttno. Ansiedad Generalizada
 - Tno. Pánico
 - TEPT
- ⊙ Suele asociarse a una situación estresante previa
- ⊙ A menudo comórbido con depresión

1. Brandt C, Zvolensky MJ, Woods SP, Gonzalez A, Safren SA, O'Cleirigh CM. Anxiety symptoms and disorders among adults living with HIV and AIDS: A critical review and integrative synthesis of the empirical literature. Clin Psychol Rev. 2017 Feb;51:164-184. doi: 10.1016/j.cpr.2016.11.005. Epub 2016 Nov 17. PMID: 27939443; PMCID: PMC5195877.

Tasas de Dx de ansiedad en personas con VIH (entrevistas)



1. Brandt C, Zvolensky MJ, Woods SP, Gonzalez A, Safren SA, O'Cleirigh CM. Anxiety symptoms and disorders among adults living with HIV and AIDS: A critical review and integrative synthesis of the empirical literature. *Clin Psychol Rev.* 2017 Feb;51:164-184. doi: 10.1016/j.cpr.2016.11.005. Epub 2016 Nov 17. PMID: 27939443; PMCID: PMC5195877.

Insomnio

Insomnio

- ⦿ Muy frecuente: 10-40 % hasta 73%¹
- ⦿ Multifactorial: VIH, ARVs, enf. oportunistas, daño cerebral/demencia, alt. Psiquiátricas
- ⦿ Tratamiento también es multifactorial
- ⦿ Se recomienda indicar medidas de higiene de sueño antes de empezar un Tto psicofarmacológico

1. Reid S, Dwyer J. Insomnia in HIV infection: a systematic review of prevalence, correlates, and management. Psychosom Med. 2005 Mar-Apr;67(2):260-9. doi: 10.1097/01.psy.0000151771.46127.df. PMID: 15784792.

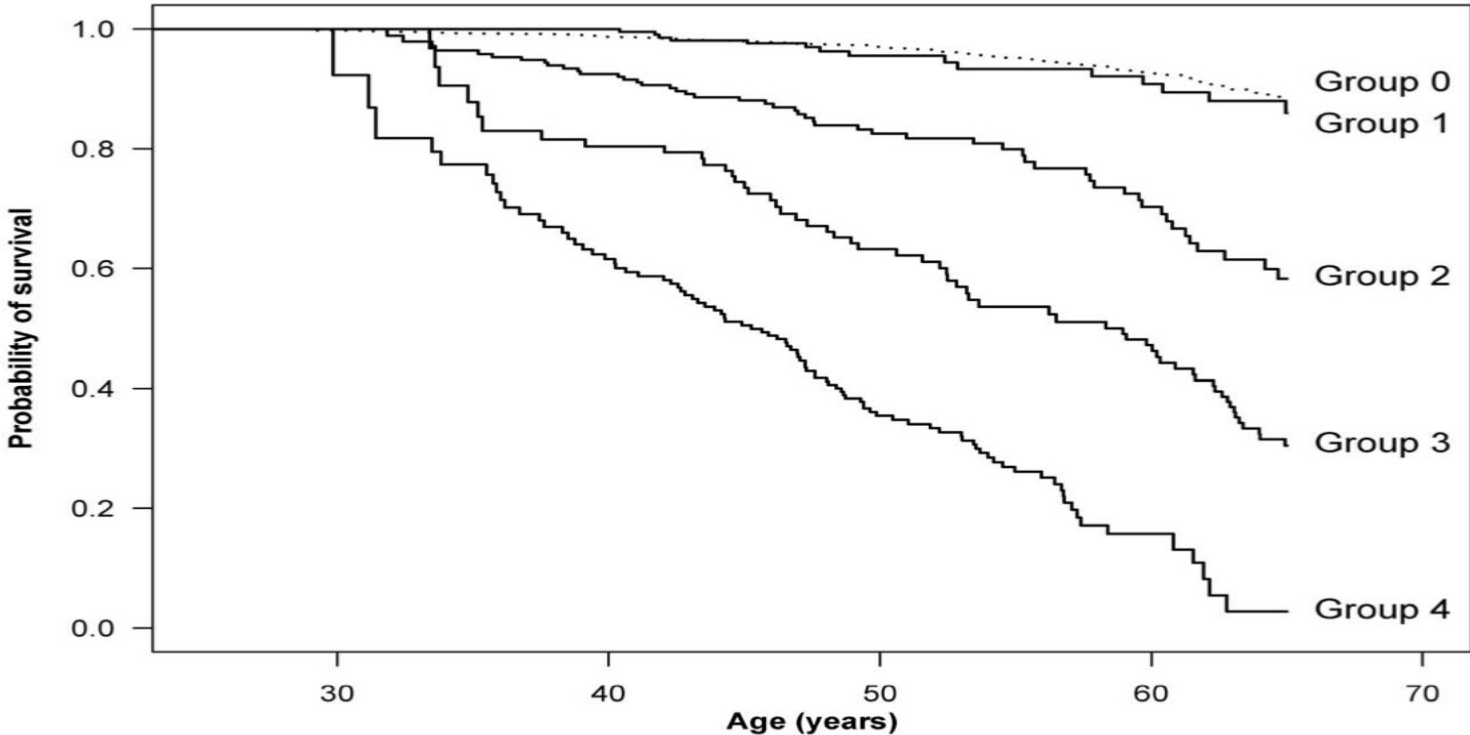
Trastornos por Abuso de Sustancias

Sustancias y VIH

- ◉ Mayor participación en actividades sexuales de alto riesgo (desconocidos, sin protección, múltiples parejas,..)
- ◉ 44% de pacientes VIH padecen TTno por uso de OH u otras drogas
- ◉ Mucho mayor prevalencia que la población general
- ◉ Aumento de la carga de la enfermedad
- ◉ Incremento en la utilización de servicios y recursos médicos

Bing EG, Burnam MA, Longshore D, Fleishman JA, Sherbourne CD, London AS, Turner BJ, Eggan F, Beckman R, Vitiello B, Morton SC, Orlando M, Bozzette SA, Ortiz-Barron L, Shapiro M. Psychiatric disorders and drug use among human immunodeficiency virus-infected adults in the United States. Arch Gen Psychiatry. 2001 Aug;58(8):721-8. doi: 10.1001/archpsyc.58.8.721. PMID: 11483137.

Figure 1. Cumulative survival for HIV-infected patients starting HAART and persons from the general population.



N=11335

G0 (PG): 9068

G1 (VIH sin F.R):

G2 (VIH + F.R): 7

G3 (VIH +
Comorb.): **379**

G4 (VIH +
Comorb. +
Sust.): **313**

Obel N, Omland LH, Kronborg G, Larsen CS, Pedersen C, Pedersen G, Sørensen HT, Gerstoft J. Impact of non-HIV and HIV risk factors on survival in HIV-infected patients on HAART: a population-based nationwide cohort study. PLoS One. 2011;6(7):e22698. doi: 10.1371/journal.pone.0022698. Epub 2011 Jul 25. PMID: 21799935; PMCID: PMC3143183.

TRIPLE DIAGNÓSTICO

- ⊙ *“El impacto del consumo de drogas y los trastornos mentales en la transmisión del VIH con un enfoque particular en las personas que sufren trastornos concomitantes mentales y de uso de sustancias”*¹

1. Klinkenberg WD, Sacks S; HIV/AIDS Treatment Adherence, Health Outcomes and Cost Study Group. Mental disorders and drug abuse in persons living with HIV/AIDS. *AIDS Care*. 2004;16 Suppl 1:S22-42. doi: 10.1080/09540120412331315303. PMID: 15736820.

Metanfetamina

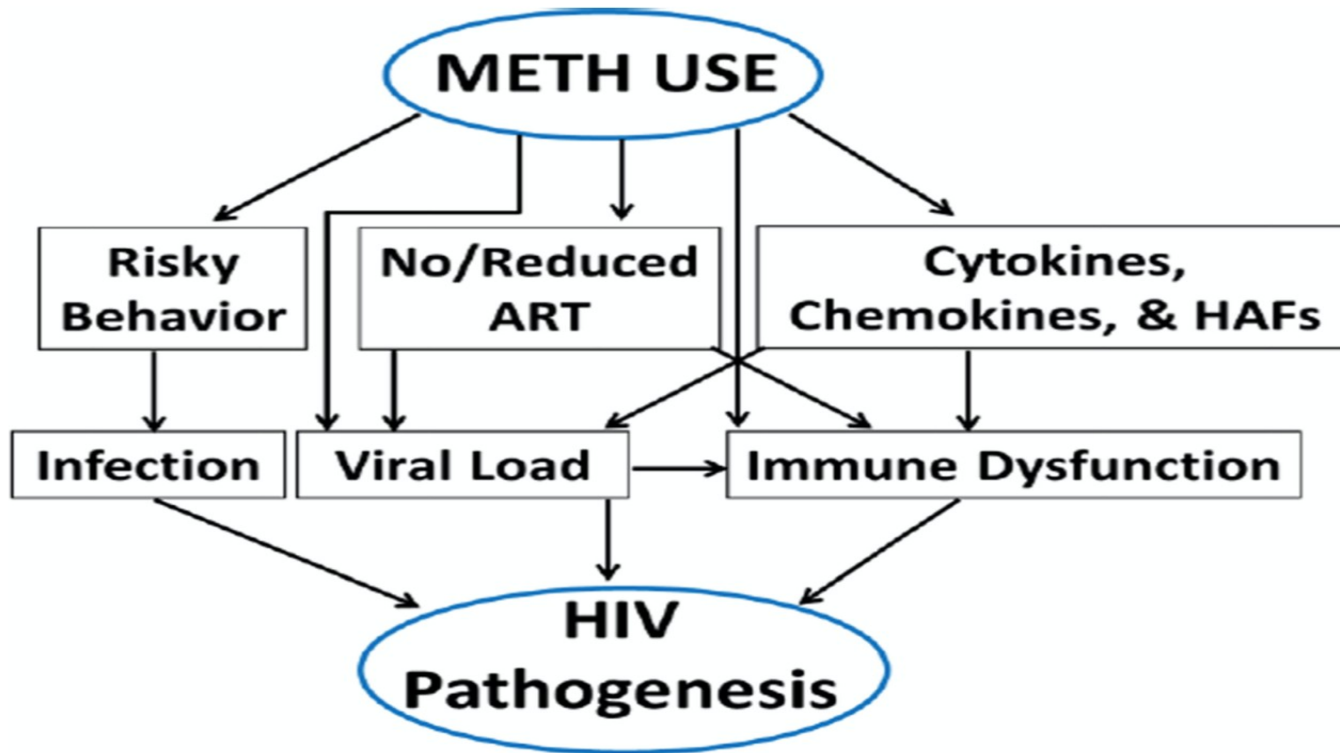
- ◉ Más consumo en HSH que son VIH
- ◉ Mayor carga viral
- ◉ Acelera progresión de enfermedad
- ◉ Mayor Riesgo de transmisión
- ◉ Neurotóxico
- ◉ Altera la BHE

- Panenka WJ, Procyshyn RM, Lecomte T, MacEwan GW, Flynn SW, Honer WG, Barr AM. Methamphetamine use: a comprehensive review of molecular, preclinical and clinical findings. *Drug Alcohol Depend.* 2013 May 1;129(3):167-79. doi: 10.1016/j.drugalcdep.2012.11.016. Epub 2012 Dec 27. PMID: 23273775.

- Passaro RC, Pandhare J, Qian HZ, Dash C. The Complex Interaction Between Methamphetamine Abuse and HIV-1 Pathogenesis. *J Neuroimmune Pharmacol.* 2015 Sep;10(3):477-86. doi: 10.1007/s11481-015-9604-2. Epub 2015 Apr 8. PMID: 25850893; PMCID: PMC4779551.

- Skowronska M, McDonald M, Velichkovska M, Leda AR, Park M, Toborek M. Methamphetamine increases HIV infectivity in neural progenitor cells. *J Biol Chem.* 2018 Jan 5;293(1):296-311. doi: 10.1074/jbc.RA117.000795. Epub 2017 Nov 20. PMID: 29158267; PMCID: PMC5766929.

- Degenhardt L, Mathers B, Guarinieri M, Panda S, Phillips B, Strathdee SA, Tyndall M, Wiessing L, Wodak A, Howard J; Reference Group to the United Nations on HIV and injecting drug use. Meth/amphetamine use and associated HIV: Implications for global policy and public health. *Int J Drug Policy.* 2010 Sep;21(5):347-58. doi: 10.1016/j.drugpo.2009.11.007. Epub 2010 Feb 1. PMID: 20117923.



Passaro RC, Pandhare J, Qian HZ, Dash C. The Complex Interaction Between Methamphetamine Abuse and HIV-1 Pathogenesis. *J Neuroimmune Pharmacol.* 2015 Sep;10(3):477-86. doi: 10.1007/s11481-015-9604-2. Epub 2015 Apr 8. PMID: 25850893; PMCID: PMC4779551.

Alcohol y VIH

- ◉ Elevada prevalencia
- ◉ Menor utilización de los servicios de salud
- ◉ Aumenta conductas de riesgo
- ◉ Se asocia a menor cumplimiento de TARV
- ◉ Se asocia a una progresión de la enfermedad

Pandrea I, Happel KI, Amedee AM, Bagby GJ, Nelson S. Alcohol's role in HIV transmission and disease progression. Alcohol Res Health. 2010;33(3):203-18. PMID: 23584062; PMCID: PMC3860502.

Chander G, Josephs J, Fleishman JA, Korthuis PT, Gaist P, Hellinger J, Gebo K; HIV Research Network. Alcohol use among HIV-infected persons in care: results of a multi-site survey. HIV Med. 2008 Apr;9(4):196-202. doi: 10.1111/j.1468-1293.2008.00545.x. PMID: 18366443; PMCID: PMC2564821.

Wu ES, Metzger DS, Lynch KG, Douglas SD. Association between alcohol use and HIV viral load. J Acquir Immune Defic Syndr. 2011 Apr 15;56(5):e129-30. doi: 10.1097/QAI.0b013e31820dc1c8. PMID: 21532918; PMCID: PMC3082398.

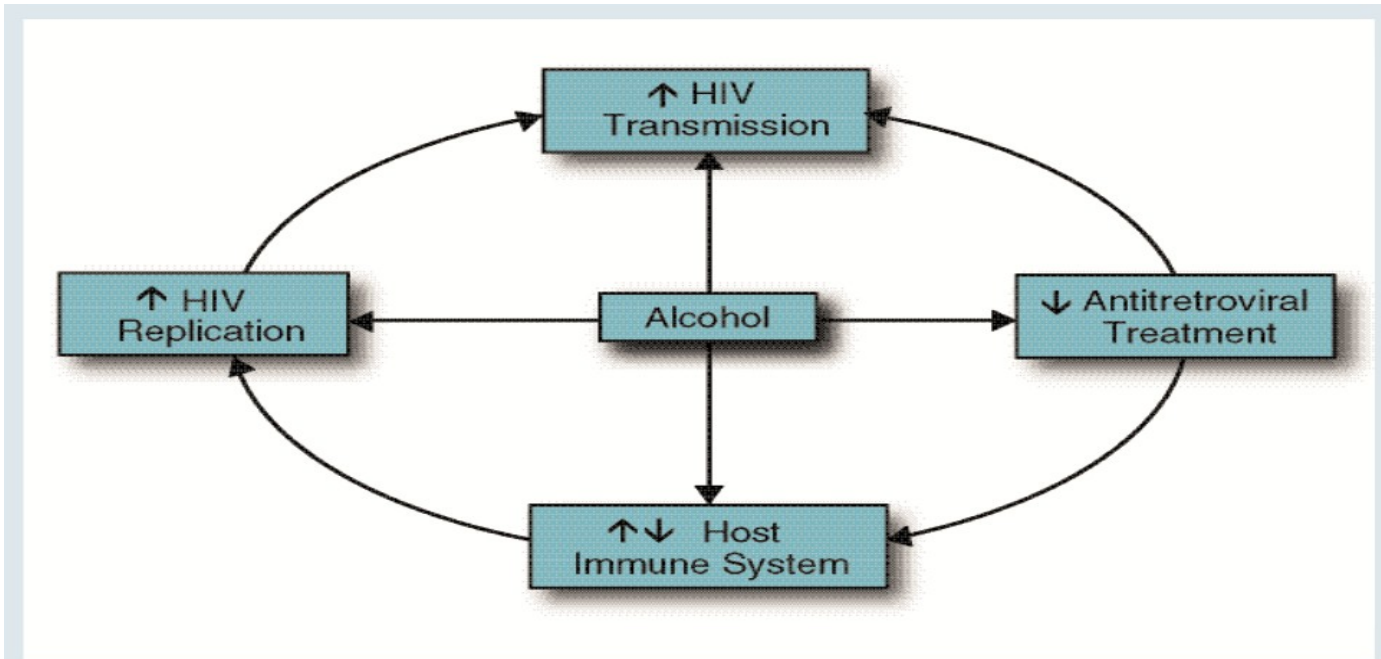


Figure 1 Overall impact of alcohol consumption on human immunodeficiency virus (HIV) pathogenesis.

Pandrea I, Happel KI, Amedee AM, Bagby GJ, Nelson S. Alcohol's role in HIV transmission and disease progression. Alcohol Res Health. 2010;33(3):203-18. PMID: 23584062; PMCID: PMC3860502.

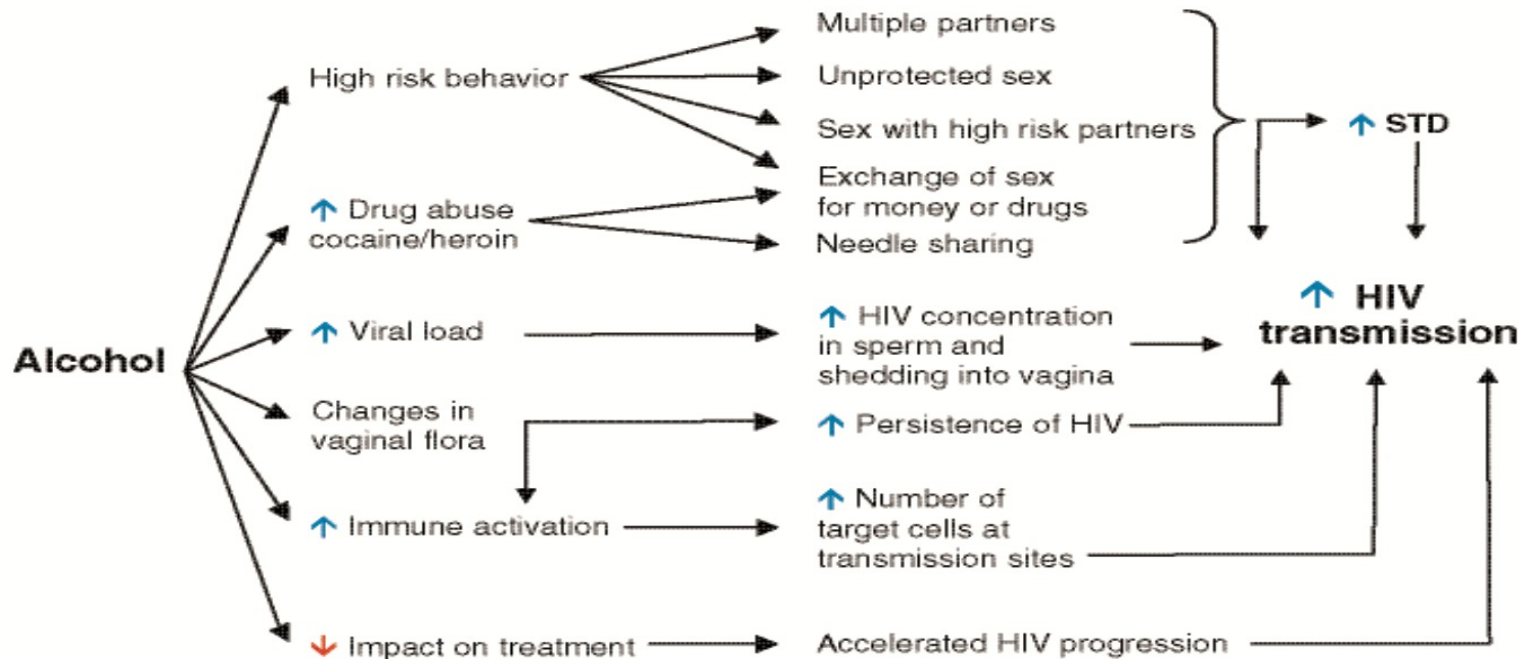


Figure 2 Alcohol consumption may facilitate human immunodeficiency virus (HIV) transmission through risky sexual behavior, increased HIV shedding, and increased inflammation at mucosal sites.

Pandrea I, Happel KI, Amedee AM, Bagby GJ, Nelson S. Alcohol's role in HIV transmission and disease progression. Alcohol Res Health. 2010;33(3):203-18. PMID: 23584062; PMCID: PMC3860502.

Modelo de Prochaska (1984)

Prochaska JO, DiClemente CC. Stages and processes of self-change of smoking: toward an integrative model of change. J Consult Clin Psychol. 1983 Jun;51(3):390-5. doi: 10.1037//0022-006x.51.3.390. PMID: 6863699.



Conclusiones Finales

Conclusiones Finales

- ◉ Importancia de la Salud Mental
- ◉ Abordaje Multidisciplinar:
 - Equipo médico + Enfermería VIH
 - Salud Mental
 - Persona con VIH
 - ONGs
- ◉ Necesidad de Unidades especializadas o de médicos especializados
- ◉ Necesidad de formación continua de médicos psiquiatras / no psiquiatras
- ◉ Necesidad de educación en la gestión emocional

Muchas Gracias!

ALGUNA PREGUNTA?



Contacto:

jose.antonio.campos.perez@sergas.es